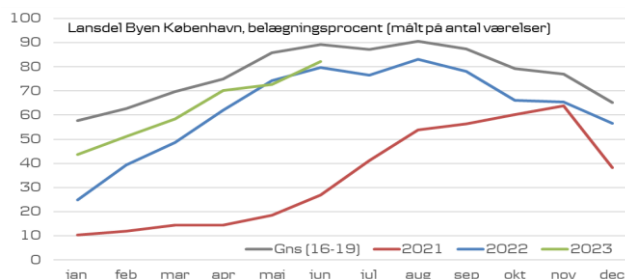
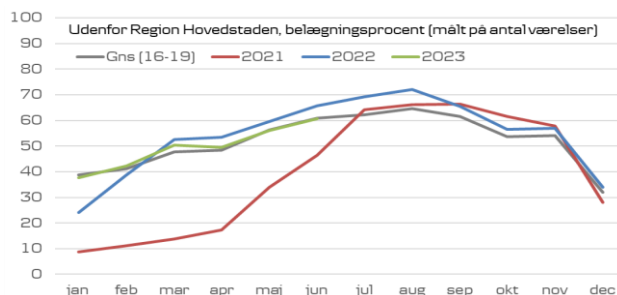
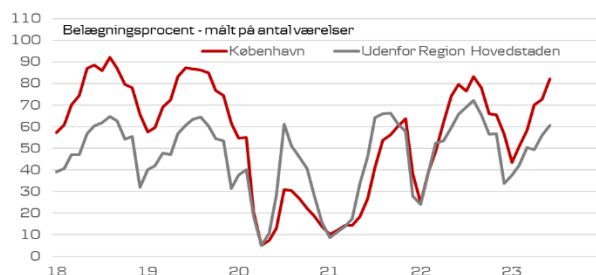




Belægningsprocent på københavnske hoteller løber fra hotellerne uden for Region Hovedstaden

- Antallet af sæsonkorrigerede hotelovernatninger for juni var 35.000 lavere end i april, og dermed siver det samlede antal hotelovernatninger en lille smule efter at have ligget stabilt omkring 1,6 mio. overnatninger gennem det sidste år. Fordelt på nationalitet ligger antallet af udenlandske overnatninger relativt stabilt, hvorimod antallet af danske overnatninger falder
- I forhold til 1. halvår 2022, så er antallet af udenlandske gæster uden for nærområdet det kundesegment, hvor den procentuelle fremgang har været størst. Dog skal det også nævnes, at såfremt man sammenligner med 1. halvår 2019, så er de udenlandske gæster på samme niveau, hvorimod antallet af danske gæster er 20% højere
- I 1. halvår 2023 var antallet af overnatningen uden for Region Hovedstaden på samme niveau som i 1. halvår 2022, idet færre danske gæster blev neutraliseret af flere udenlandske gæster. Da hotelkapaciteten imidlertid er steget siden 1. halvår 2022, så har belægningsprocent i gennemsnit været ca. 1 procentpoint lavere i 1. halvår 2023
- Hotelkapaciteten i København er også steget. Endda med 6% siden 1. halvår 2022, men da antallet af solgte værelser er steget 20%, drevet af en kraftig fremgang i antal udenlandske gæster, så er den gennemsnitlige belægningsprocent 8%-point højere end i 1. halvår 2022. Siden 1. halvår 2019 er hotelkapaciteten steget med 33% og derfor er den gennemsnitlige belægningsprocent 9%-point lavere i forhold til 1. halvår 2019
- De udenlandske gæsters tilbagevenden i 1. halvår har medført, at belægningsprocenten på hoteller i København (igen) er løbet fra hoteller uden for Region Hovedstaden

Grafer



Realkredit Danmark har udarbejdet publikationen alene til orientering. Publikationen er ikke et tilbud om eller en opfordring til at købe eller sælge obligationer eller i øvrigt optage realkreditlån. Publikationens informationer, beregninger, vurderinger og skøn træder ikke i stedet for kundens egen vurdering af, hvorledes der skal disponeres. Efter Realkredit Danmarks opfattelse er publikationen korrekt og retvisende. Realkredit Danmark påtager sig dog ikke noget ansvar for publikationens nøjagtighed og fuldkommenhed eller for eventuelle tab, der følger af dispositioner foretaget på baggrund af publikationen.

Redaktion

Chefanalytiker
Mark Maack Gibson
mmg@rd.dk
Specialist Advisor, Student
Emma Kring Jespersen
ejes@rd.dk

Ansvarshavende

Cheføkonom
Christian Hilligsøe Heinig
chei@rd.dk

Udgiver

Realkredit Danmark
Lersø Parkallé 100
2100 København Ø
Risikostyring